

**T.C  
MUSTAFAKEMALPAŐA KAYMAKAMLIĐI  
İBRAHİM ÖNAL FEN LİSESİ MÜDÜRLÜĐÜ**



**2024-2028 STRATEJİK PLANI**

Geleceğin güvencesi sağlam temellere  
dayalı bir eğitime, eğitim ise  
öğretmene dayalıdır.  
- Mustafa Kemal Atatürk



### Okul/Kurum Bilgileri

<b>İli: BURSA</b>		<b>İlçesi: MUSTAFAKEMALPAŞA</b>	
<b>Adres:</b>	Orta Mahalle Eski Bursa Cad. Koşu Yolu Mevkii MUSTAFAKEMALPAŞA / BURSA	<b>Coğrafi Konum (link)</b>	<a href="https://goo.gl/maps/JPahuhWJZfs">https://goo.gl/maps/JPahuhWJZfs</a>
<b>Telefon Numarası:</b>	0224 613 13 72	<b>Faks Numarası:</b>	0224 612 03 83
<b>e- Posta Adresi:</b>	<a href="http://ibrahimonalfenlisesi.meb.k12.tr">http://ibrahimonalfenlisesi.meb.k12.tr</a>	<b>Web sayfası adresi:</b>	<a href="http://ibrahimonalfenlisesi.meb.k12.tr">http://ibrahimonalfenlisesi.meb.k12.tr</a>
<b>Kurum Kodu:</b>	757881	<b>Öğretim Şekli:</b>	Tam Gün

## SUNUŞ



Sosyal ve ekonomik yönden gelişmiş her ülke, eğitime büyük önem vermiş, eğitim sayesinde hedeflediği noktaya ulaşmıştır. Çünkü eğitim, her insanın yaşamında, her toplumun, her ülkenin geleceğinin garanti altına alınmasında en etkin ve asla ihmale gelmeyen çok önemli bir faktördür. Gelişen ve sürekliliği izlenebilen, bilgi ve planlama temellerine dayanan güçlü bir yaşam standardı ve ekonomik yapı; stratejik amaçlar, hedefler ve planlanmış zaman diliminde gerçekleşecek uygulama faaliyetleri ile (STRATEJİK PLAN) oluşabilmektedir. Okulumuz, daha iyi bir eğitim seviyesine ulaşmak düşüncesiyle sürekli yenilenmeyi ve kalite kültürünü kendisine ilke edinmeyi amaçlamaktadır. Kalite kültürü oluşturmak için eğitim ve öğretim basta olmak üzere insan kaynakları ve kurumsallaşma, sosyal faaliyetler, alt yapı, toplumla ilişkiler ve kurumlar arası ilişkileri kapsayan 2024-2028 stratejik planı hazırlanmıştır.

İbrahim Önal Fen Lisesi olarak en büyük amacımız, yalnızca lise mezunu gençler yetiştirmek değil, girdikleri her türlü ortamda çevresindekilere ışık tutan, hayata hazır, hayatı aydınlatan, bizleri daha da ileriye götürecek gençler yetiştirmektir. İdare ve öğretmen kadrosuyla bizler çağa ayak uydurmuş, yeniliklere açık, Türkiye Cumhuriyeti'ni daha da yükseltecek gençler yetiştirmeyi ilke edinmiş bulunmaktayız.

İbrahim Önal Fen Lisesi Stratejik Planı (2024-2028)'nda belirtilen amaç ve hedeflere ulaşmamızın okulumuzun gelişme ve kurumsallaşma süreçlerine önemli katkılar sağlayacağına inanmaktayız. Planın hazırlanmasında emeği geçen öğretmen, öğrenci, velilerimize, Okul Gelişim Yönetim Ekibi 'ne teşekkür ederim.

İsmail BALIM

Okul Müdürü

# İÇİNDEKİLER

SUNUŞ.....	4
1. GİRİŞ VE STRATEJİK PLANIN HAZIRLIK SÜRECİ .....	6
1.1 Strateji Geliştirme Kurulu ve Stratejik Plan Ekibi .....	7
1.2 Planlama Süreci .....	7
2. DURUM ANALİZİ .....	9
2.1 Kurumsal Tarihçe.....	10
2.2 Uygulanmakta Olan Stratejik Planın Değerlendirilmesi.....	11
2.3 Mevzuat Analizi .....	12
2.4 Üst Politika Belgeleri Analizi .....	13
2.5 Faaliyet Alanları ile Ürün/Hizmetlerin Belirlenmesi.....	14
2.6 Paydaş Analizi.....	15
2.7 Kuruluş İçi Analiz .....	17
2.7.1 Teşkilat Şeması.....	17
2.7.2 İnsan Kaynakları.....	18
2.7.3 Teknolojik Düzey .....	22
2.7.4 Mali Kaynaklar.....	24
2.7.5 İstatistik Veriler .....	25
2.8 Çevre Analizi (PESTLE).....	29
2.9 Güçlü ve Zayıf Yönler ile Fırsatlar ve Tehditler (GZFT) Analizi.....	30
2.10 Tespit ve İhtiyaçların Belirlenmesi .....	31
3. GELECEĞE BAKIŞ .....	32
3.1 Misyon.....	32
3.2 Vizyon .....	32
3.3 Temel Değerler .....	33
3.4 Amaç, Hedef ve Performans Göstergesi ile Stratejiler .....	34
4. MALİYETLENDİRME.....	40
5. İZLEME VE DEĞERLENDİRME.....	42

# **1.BÖLÜM**

## **GİRİŞ VE STRATEJİK PLANIN HAZIRLIK SÜRECİ**

# 1. GİRİŞ VE STRATEJİK PLANIN HAZIRLIK SÜRECİ

## 1.1 Strateji Geliştirme Kurulu ve Stratejik Plan Ekibi

Stratejik Planlama çalışmaları, Millî Eğitim Bakanlığı Strateji Geliştirme Başkanlığının 2022-21 Sayılı Genelgesi gereğince başlatılmıştır.

Strateji Geliştirme Kurulu: Okul müdürünün başkanlığında, bir okul müdür yardımcısı, bir öğretmen ve okul/aile birliği başkanı ile bir yönetim kurulu üyesi olmak üzere 5 kişiden oluşan üst kurul kurulur.

Stratejik Plan Ekibi: Okul müdürü tarafından görevlendirilen ve üst kurul üyesi olmayan müdür yardımcısı başkanlığında, belirlenen öğretmenler ve gönüllü velilerden oluşur.

*Tablo 1. Strateji Geliştirme Kurulu ve Stratejik Plan Ekibi Tablosu*

Strateji Geliştirme Kurulu Bilgileri		Stratejik Plan Ekibi Bilgileri	
Adı Soyadı	Ünvanı	Adı Soyadı	Ünvanı
İSMAİL BALIM	OKUL MÜDÜRÜ	MEHMET MOLLA	MÜDÜR YARDIMCISI
MEHMET TUNA	MÜDÜR BAŞYARDIMCISI	ÜMİT ZAFER VANCI	REHBER ÖĞRT.
OĞUZ ÖZBAŞ	FELSEFE ÖĞRT.	ERDAL SATIK	BT ÖĞRETMENİ
ARFİYE YAVAŞ	OKUL AİLE BİR. BAŞKANI	MESUT KAYA	COĞRAFYA ÖĞRT.
İBRAHİM ÇAM	OKUL AİLE BİRLİĞİ YÖNETİM KURULU ÜYESİ	MURAT ÖZKAN	VELİ
		TANER TAŞOVA	VELİ

## 1.2 Planlama Süreci

2024-2028 dönemi stratejik plan hazırlanma süreci Strateji Geliştirme Kurulu ve Stratejik Plan Ekibi'nin oluşturulması ile başlamıştır. Ekip tarafından oluşturulan çalışma takvimi kapsamında ilk aşamada durum analizi çalışmaları yapılmış ve durum analizi aşamasında, paydaşlarımızın plan sürecine aktif katılımını sağlamak üzere paydaş anketi, toplantı ve görüşmeler yapılmıştır. Durum analizinin ardından geleceğe yönelim bölümüne geçilerek okulumuzun/kurumumuzun amaç, hedef, gösterge ve stratejileri belirlenmiştir.

# **2.BÖLÜM**

## **DURUM ANALİZİ**



## 2. DURUM ANALİZİ

Stratejik planlama sürecinin ilk adımı olan durum analizi, okulumuzun/kurumumuzun “neredeyiz?” sorusuna cevap vermektedir. Okulumuzun/kurumumuzun geleceğe yönelik amaç, hedef ve stratejiler geliştirebilmesi için öncelikle mevcut durumda hangi kaynaklara sahip olduğu ya da hangi yönlerinin eksik olduğu ayrıca, okulumuzun/kurumumuzun kontrolü dışındaki olumlu ya da olumsuz gelişmelerin neler olduğu değerlendirilmiştir. Dolayısıyla bu analiz, okulumuzun/kurumumuzun kendisini ve çevresini daha iyi tanınmasına yardımcı olacak ve stratejik planın sonraki aşamalarından daha sağlıklı sonuçlar elde edilmesini sağlayacaktır. Durum analizi bölümünde, aşağıdaki hususlarla ilgili analiz ve değerlendirmeler yapılmıştır;

- Kurumsal tarihçe
- Uygulanmakta olan planın değerlendirilmesi
- Mevzuat analizi
- Üst politika belgelerinin analizi
- Faaliyet alanları ile ürün ve hizmetlerin belirlenmesi
- Paydaş analizi
- Kuruluş içi analiz
- Dış çevre analizi (Politik, ekonomik, sosyal, teknolojik, yasal ve çevresel analiz)
- Güçlü ve zayıf yönler ile fırsatlar ve tehditler (GZFT) analizi
- Tespit ve ihtiyaçların belirlenmesi

## 2.1 Kurumsal Tarihçe

1991-1992 Eğitim – Öğretim yılında MEB Öğretmen Yetiştirme ve Eğitimi Genel Müdürlüğünün teklifi ve MEB' in 18.07.1991 tarih ve 3753 sayılı kararları ile Anadolu Erkek Öğretmen Lisesi adıyla ilçemiz Yunus Emre İlkokulu binasında açılmıştır. 1992-1993 Eğitim – Öğretim yılında Mustafakemalpaşa Lisesi ek binasına taşınarak 1999-2000 Eğitim – Öğretim yılına kadar burada öğretime devam edilmiştir. Hayırsever işadamı İbrahim Önal ve Devlet işbirliği ile binası tamamlanarak 1999-2000 Eğitim – Öğretim yılı başında öğretime yeni binada başlanmıştır. İl Milli Eğitim Komisyonu'nun 06.09.1999 tarih ve 1999/4 sayılı kararı ile Mustafakemalpaşa Anadolu Öğretmen Lisesi olan okul ismi İbrahim Önal Anadolu Öğretmen Lisesi olarak değiştirilmiştir.

2007-2008 öğretim yılı başında yurt binaları ve yemekhane hizmete açılmıştır. Okulumuz Eğitim ve Öğretimin yapıldığı bir binamız, iki bağımsız yurt binamız ve bağımsız yemekhane binamız olmak üzere toplam dört bölümden müteşekkildir. 2014 – 2015 Eğitim – Öğretim yılında 05.06.2014 tarih ve 83203306/10.03/2288835 sayılı MEB yazısıyla Fen Lisesine dönüştürülmüştür.

Okulumuzun öğretim süresi dört yıl olup, kız ve erkek yatılı pansiyonu vardır. Bina dört katlı 17 dersliktir.

2018-2019 Eğitim – Öğretim yılı itibarıyla okulumuz Milli Eğitim Bakanlığının 10.04.2018 tarihli ve 7331292 sayılı Makam Onayı ile Özel Program ve Proje Uygulayan Fen Lisesi (Proje Okulu) olarak belirlenmiştir.

## 2.2 Uygulanmakta Olan Stratejik Planın Deęerlendirilmesi

### **2019-2023 Stratejik Planı eęitim ve öğretime erişim temasında;**

Öğrencilerin devamsızlık oranlarını azaltma hedeflerinin başarıyla gerçekleştięi tespit edilmiştir. Ancak DYK katılımını artırma konusunda aynı başarı sağlanamamıştır. Yeni stratejik planda bu deęerlerin güncellenmesine ihtiyaç duyulmaktadır.

### **Eęitim ve Öğretimde Kalite temasında;**

Üniveriste sınavını kazanma hedeflerinin ve takdir belgesinin alma oranını artırma hedefinin gerçekleştirildięi saptanmıştır. Mesleki rehberlik ve danışmanlık hizmetlerinde belirlenen hedeflere ulaşıldığı tespit edilmiş olup yeni stratejik planda bunun geliştirileceęi deęerlere yer vermek amaçlanmıştır. Yabancı dil yılsonu puanları hedefine ulaşılmıştır. Avrupa Birlięi projelerine başvuru sayısı hedefine ulaşılammıştır. Yeni stratejik planda hedef güncellemesine ihtiyaç duyulmaktadır.

### **Kurumsal Kapasite temasında;**

Personelin ihtiyaçları doğrultusunda hedeflenen etkinliklerin yapıldığı ve başarıya ulaşıldığı görülmüştür.

Okul pansiyonunun geliştirilme hedeflerine yeni stratejik planda da yer verilecektir.

## 2.3 Mevzuat Analizi

<b>OKULUN YASAL GÖREV, YETKİ VE SORUMLULUKLARI</b>
<b>Okulun görev ve sorumlulukları, Milli Eğitim Temel Kanununda gösterilmiştir.</b>
Madde 28 - Orta öğretimin amaç ve görevleri, Millî Eğitimin genel amaçlarına ve temel ilkelerine uygun olarak, 1)Bütün öğrencilere orta öğretim seviyesinde asgari ortak bir genel kültür vermek suretiyle onlara kişi ve toplum sorunlarını tanımak, çözüm yolları aramak ve yurdun iktisadi sosyal ve kültürel kalkınmasına katkıda bulunmak bilincini ve gücünü kazandırmak, 2)Öğrencileri, çeşitli program ve okullarla ilgi, istidat ve kabiliyetleri ölçüsünde ve doğrultusunda yüksek öğretime veya hem mesleğe hem de yüksek öğretime veya hayata ve iş alanlarına hazırlamaktır. Bu görevler yerine getirilirken öğrencilerin istekleri ve kabiliyetleri ile toplum ihtiyaçları arasında denge sağlanır.

### **FEN LİSELERİNİN GENEL KURULUŞ AMACI**

Okulun Kuruluş Amacı Fen Liseleri Yönetmeliğinde Gösterilmiştir.

Kuruluş, Fen Liselerinin Amacı Kuruluş

MADDE 5 – Fen liseleri; eğitim-öğretim süresi 4 yıl olan yatılı ve karma okullardır. Bu okullarda öğrenci velilerinin istekleri doğrultusunda gündüzlü öğrenciler de öğrenim görebilirler. Fen Liseleri, öncelikle fen alanı ile ilgili yüksek öğretim kurumlarının bulunduğu yerlerde açılır. (23/12/2006-26385 RG.)

Fen Liselerinin Amacı

MADDE 6- Okul;

- a) Zeka düzeyleri ile fen ve matematik alanlarındaki yetenekleri yüksek olan öğrencileri, matematik ve fen bilimleri alanında yüksek öğrenime hazırlamayı,
- b) Matematik ve fen bilimleri alanlarında gereksinim duyulan üstün nitelikli bilim adamlarının yetiştirilmesine kaynaklık etmeyi,
- c) Öğrencileri araştırmaya yöneltmeyi, bilimsel ve teknolojik gelişmeler ile yeni buluşlara ilgi duyanların çalışacakları ortamı ve koşulları hazırlamayı,
- d) Yeni teknolojileri kullanabilen, yeni bilgiler üretebilen ve projeler hazırlayabilen bireyler yetiştirmeyi,
- e) Öğrencilerin bilimsel araştırma yapmalarına, bilimsel ve teknolojik gelişmeleri izlemelerine yardımcı olacak şekilde yabancı dilde iyi yetiştirmelerini sağlamayı amaçlar.

## 2.4 Üst Politika Belgeleri Analizi

Üst politika belgeleri;

- 12. Kalkınma Planı
- Cumhurbaşkanlığı Programı,
- Orta Vadeli Program,
- Cumhurbaşkanlığı Yıllık Programı,
- Millî Eğitim Bakanlığı Stratejik Planı,
- İl Millî Eğitim Müdürlüğü Stratejik Planı,
- İlçe Millî Eğitim Müdürlüğü Stratejik Planı

*Tablo 2. Üst Politika Belgeleri Analizi Tablosu*

İbrahim Önal Fen Lisesi Müdürlüğü 2024-2028 Stratejik Planı hazırlama sürecinde Tablo 2’de yazılı olan belgeler üst politika belgeleri olarak kabul edilmiştir. Üst politika Belgeleri ile Amaç ve hedefler ilişkilendirilmiştir.

ÜST POLİTİKA BELGELERİ	
1	MEB 2024-2028 Stratejik Planı,
2	İl Millî Eğitim Müdürlüğü Stratejik Planı,
3	İlçe Millî Eğitim Müdürlüğü Stratejik Planı, incelenecektir

## 2.5 Faaliyet Alanları ile Ürün/Hizmetlerin Belirlenmesi

Tablo 3. Faaliyet Alanlar/Ürün ve Hizmetler Tablosu

Faaliyet Alanı	Ürün/Hizmetler
<b>Öğretim-eğitim faaliyetleri</b>	<b>Öğrenci İşleri</b> Kayıt-nakil işleri Devam-devamsızlık Sınıf geçme Sınav hizmetleri
<b>Rehberlik faaliyetleri</b>	Öğrencilere rehberlik yapmak Velilere rehberlik etmek Rehberlik faaliyetlerini yürütmek
<b>Sosyal faaliyetler</b>	Sosyal ve kültürel sportif etkinliklerin planlanması
<b>Sportif faaliyetler</b>	Spor ve sosyal alanların düzenlenmesi
<b>Kültürel ve sanatsal faaliyetler</b>	Okul kültür gezileri Resim Sergileri
<b>İnsan kaynakları faaliyetleri (mesleki gelişim faaliyetleri, personel etkinlikleri...)</b>	Okulun çalışmalarının ve gelişiminin yönetilmesi Öğretmenlerin mesleki yeterliğe sahip hale getirilmesi
<b>Okul aile birliği faaliyetleri</b>	Veli öğrenci öğretmen iletişiminin sağlanması Okul tanıtımının paydaşlara yapılması
<b>Öğrencilere yönelik faaliyetler</b>	Öğrenciye rehberlik ve maddi yardım Yükseköğretime gidebilen öğrenci yetiştirilmesi
<b>Ölçme değerlendirme faaliyetleri</b>	Öğretimin amaçlara uygun olarak gerçekleştirilmesi Konu tarama sınavlarının yapılması
<b>Öğrenme ortamlarına yönelik faaliyetler</b>	Öğrenme ortamlarında ileri teknoloji ürünleri kullanılması
<b>Ders dışı faaliyetler</b>	Sosyal ve kültürel sportif etkinliklerin planlanması

## 2.6 Paydaş Analizi

Paydaş analizi kapsamında, öncelikle paydaşlar belirlenerek iç ve dış paydaş olarak tasnif edilmiştir. Katılımcılığı artırmak ve paydaş görüşlerini plana yansıtabilmek amacıyla anket uygulaması, mülakat, atölye çalışması ve toplantılardan yararlanılmıştır.

*Tablo 4. Paydaş Sınıflandırma ve Önceliklendirme Tablosu*

<b>PAYDAŞLAR</b>	<b>İÇ PAYDAŞ</b>	<b>DIŞ PAYDAŞ</b>	<b>ÖNCELİĞİ</b> (5 Yüksek Öncelik -1 Düşük Öncelik)
Millî Eğitim Bakanlığı		X	5
Valilik		X	5
İl Millî Eğitim Müdürlüğü		X	5
Kaymakamlık		X	5
İlçe Millî Eğitim Müdürlüğü		X	5
Öğretmenler	X		5
Öğrenciler	X		5
Veliler	X		5
Okul Aile Birliği	X		5
Diğer çalışanlar	X		5
MKP Meslek Yüksekokulu		X	3
Mustafakemalpaşa Belediyesi		X	4
Güvenlik Güçleri (Emniyet, Jandarma)		X	5
Muhtarlık		X	4
Sivil Toplum Kuruluşları		X	4

Paydaş anketlerine ilişkin ortaya çıkan temel sonuçlar şu şekildedir:

<b>Öğrenci Anketi Sonuçları:</b>
Öğrencilerle iletişim kuvvetlidir
Okul temiz ve düzenlidir.
Bahçesi ve genel anlamda fiziki ortam yeterlidir.
Okul tecrübeli öğretmen kadrosuna sahiptir.
Okul düzenli ve disiplinlidir.
Okulda sanatsal ve kültürel geziler daha fazla yapılmalıdır.
Okulda beden eğitimi ve spor etkinlikleri yapmak için uygun kapalı alan bulunmamaktadır.
Laboratuvarlar içerik olarak yetersizdir.

### **Öğretmen Anketi Sonuçları:**

Okul ortamı sakin ve düzenlidir.
Öğrenciler verilen görevleri eksiksiz yerine getirmektedir.
Yönetim, öğretmenlerin görevlerini rahat yerine getirmeleri kapsamında gereken kolaylıkları sağlamaktadır.
Personel arası sosyal ve kültürel etkinlikler düzenlenmektedir.
Personel arası birlik ve beraberlik duygusu gelişmiştir.
Okulun fiziki imkânı yeterlidir.

### **Veli Anketi Sonuçları:**

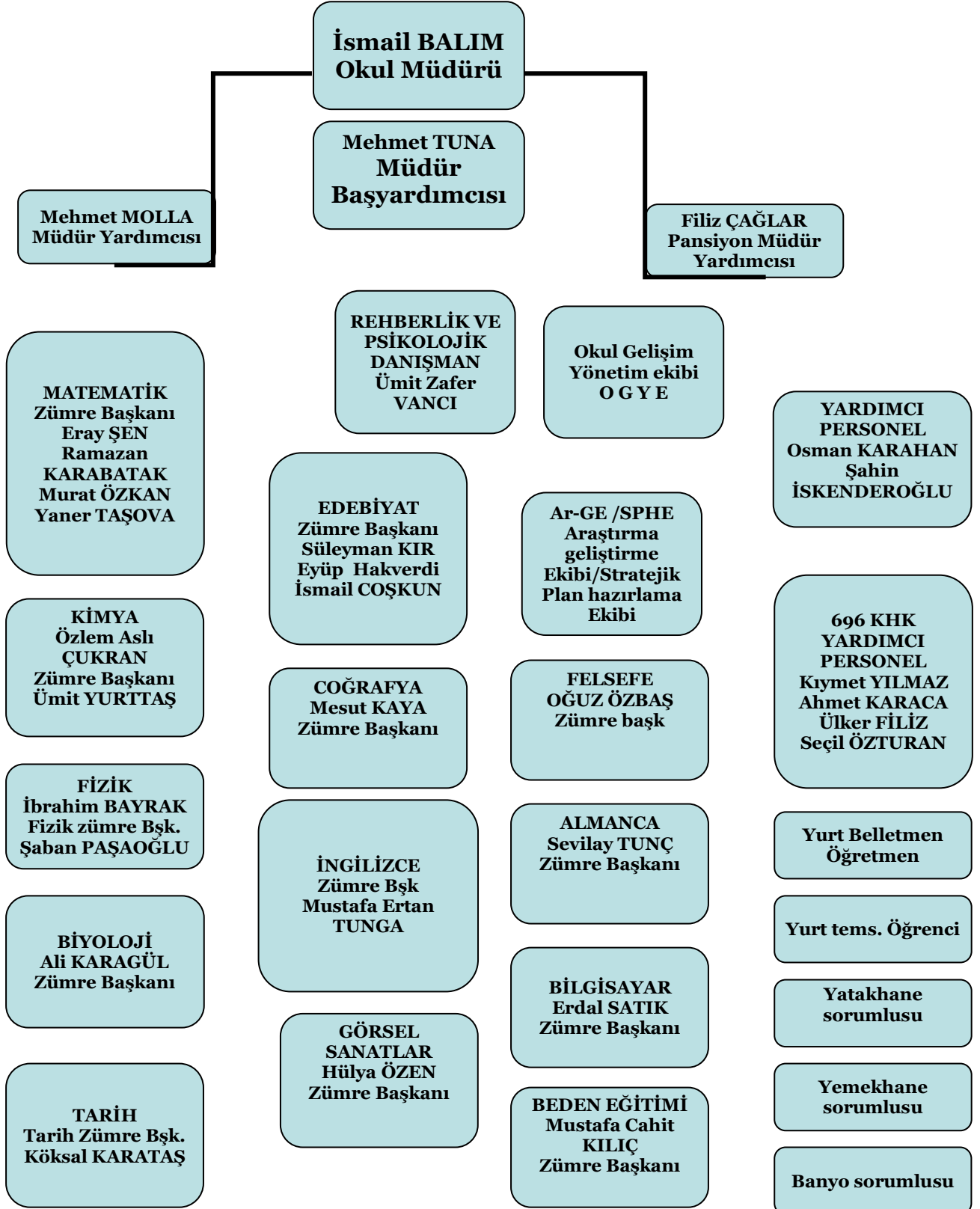
Sağlıklı ve huzurlu bir okul ortamı bulunmaktadır.
Sağlıklı ve huzurlu bir okul ortamı bulunmaktadır.
Okulun fiziki yapısı yeterlidir.
Okulda saygıya dayalı bir yapı bulunmaktadır.
Haftalık ders saatleri öğrencileri zorlamaktadır.
Eğitim ve sınav sistemi sık değiştirilmektedir.
Okulda spor salonu eksikliği bulunmaktadır.



## 2.7 Kuruluş İçi Analiz

Bu bölümde; teşkilat yapısı, insan kaynaklarının yetkinlik düzeyi, kurum kültürü, teknoloji ve bilişim altyapısı, fiziki ve mali kaynaklara ilişkin analizlere yer verilmiştir.

### 2.7.1 Teşkilat Şeması



## 2.7.2 İnsan Kaynakları

Bu bölümde; okulumuz personeline ilişkin nicel veriler ile personelin sahip olduğu niteliklerin analizi yapılmıştır.

Okul/kurumda çalışanlar ve görevleri belirlenir. Ayrıca;

- Kurumun sahip olduğu toplam norm kadro sayısı,
- Çalışan toplam personel sayısı,
- İhtiyaç duyulan branşlar ve ihtiyaç sayısı,
- Buna bağlı olarak yapılan istihdam sayısı,
- Personelin nasıl atandığı,
- Varsa geçici personelin alındığı kaynağı,
- Kadrosu olmayıp da sözleşmeli çalıştırılan personelin sayısı,
- Eğitim düzeyi, gönüllü olarak aldığı diğer görevler,
- Okul/kuruma son -en az- iki yılda gelen giden personel sayısı mümkün ise neden okul/kurumdan tayin istedikleri,
- Ortalama okulda çalışma yılı,
- Ortalama hizmet içi eğitim saati,
- Çalışana verilen ödül ve ceza sayısı gibi hususlar tablo hâlinde düzenlenebilir.
- Okul/kurumda çalışan yönetici, öğretmen, diğer personelin görevlerinin neler olduğu belirlenmelidir.

**Tablo 5. Çalışanların Görev Dağılımı**

<b>Çalışanın Ünvanı</b>	<b>Görevleri</b>
Okul /Kurum Müdürü	<ol style="list-style-type: none"><li>1. Ders okutmak</li><li>2. Kanun, tüzük, yönetmelik, yönerge, program ve emirlere uygun olarak görevlerini yürütmeye,</li><li>3. Okulu düzene koyar</li><li>4. Denetler.</li><li>5. Okulun amaçlarına uygun olarak yönetilmesinden, değerlendirilmesinden ve geliştirmesinden sorumludur.</li></ol> Okul müdürü, görev tanımında belirtilen diğer görevleri de yapar.
Müdür Baş Yardımcısı	<ol style="list-style-type: none"><li>1. Ders okutur</li><li>2. Müdürün en yakın yardımcısıdır.</li><li>3. Müdürün olmadığı zamanlarda müdüre vekâlet eder.</li><li>4. Okulun her türlü eğitim-öğretim, yönetim, öğrenci, personel, tahakkuk, ayniyat, yazışma, eğitici etkinlikler, yatılılık, bursluluk, güvenlik, beslenme, bakım, koruma, temizlik, düzen, nöbet, halkla ilişkiler gibi işleriyle ilgili olarak okul müdürü tarafından verilen görevleri yapar.</li></ol> Müdür başyardımcısı, görev tanımında belirtilen diğer görevleri de yapar.
Müdür Yardımcısı	<ol style="list-style-type: none"><li>1. Ders okutur</li><li>2. Okulun her türlü eğitim-öğretim, yönetim, öğrenci, personel, tahakkuk, ayniyat, yazışma, sosyal etkinlikler, yatılılık, bursluluk, güvenlik, beslenme, bakım, nöbet, koruma, temizlik, düzen, halkla ilişkiler gibi işleriyle ilgili olarak okul müdürü tarafından verilen görevleri yapar</li><li>3. Müdür yardımcıları, görev tanımında belirtilen diğer görevleri de yapar.</li></ol>
Öğretmenler	<ol style="list-style-type: none"><li>1. Öğretmenler, kendilerine verilen sınıfın veya şubenin derslerini, programda belirtilen esaslara göre plânlamak, okutmak, bunlarla ilgili uygulama ve deneyleri yapmak, ders dışında okulun eğitim-öğretim ve yönetim işlerine etkin bir biçimde katılmak ve bu konularda kanun, yönetmelik ve emirlerde belirtilen görevleri yerine getirmekle yükümlüdürler.</li><li>2. Okulun bina ve tesisleri ile öğrenci mevcudu, yatılı-gündüzlü, normal veya ikili öğretim gibi durumları göz önünde bulundurularak okul müdürlüğünce düzenlenen nöbet çizelgesine göre öğretmenlerin, normal öğretim yapan okullarda gün süresince, ikili öğretim yapan okullarda ise kendi devresinde nöbet tutmaları sağlanır.</li><li>3. Yönetici ve öğretmenler; Resmî Gazete, Tebliğler Dergisi, genelge ve duyurulardan elektronik ortamda yayımlananları Bakanlığın web sayfasından takip eder.</li><li>4. Elektronik ortamda yayımlanmayanları ise okur, ilgili yeri imzalar ve uygularlar.</li><li>5. Öğretmenler dersleri ile ilgili araç-gereç, laboratuvar ve işliklerdeki eşyayı, okul kütüphanesindeki kitapları korur ve iyi kullanılmasını sağlarlar.</li></ol>
Yönetim İşleri ve Büro Memuru	<ol style="list-style-type: none"><li>1. Müdür veya müdür yardımcıları tarafından kendilerine verilen yazı ve büro işlerini yaparlar Gelen ve giden yazılarla ilgili dosya ve defterleri tutar, yazılanların asıl veya örneklerini dosyalar ve saklar, gerekenlere cevap hazırlarlar.</li><li>2. Memurlar, teslim edilen gizli ya da şahıslarla ilgili yazıların saklanması ve gizli tutulmasından sorumludurlar.</li><li>3. Öğretmen, memur ve hizmetlilerin özlük dosyalarını tutar ve bunlarla ilgili değişiklikleri günü gününe işlerler.</li><li>4. Arşiv işlerini düzenlerler.</li></ol> Müdürün vereceği hizmete yönelik diğer görevleri de yaparlar.
Yardımcı Hizmetler Personeli	<ol style="list-style-type: none"><li>1. Yardımcı hizmetler sınıfı personeli, okul yönetimince yapılacak plânlama ve iş bölümüne göre her türlü yazı ve dosyayı dağıtmak ve toplamak,</li><li>2. Başvuru sahiplerini karşılamak ve yol göstermek,</li><li>3. Hizmet yerlerini temizlemek,</li><li>4. Aydınlatmak ve ısıtma yerlerinde çalışmak,</li><li>5. Okula getirilen ve çıkarılan her türlü araç-gereç ve malzeme ile eşyayı taşıma ve yerleştirme işlerini yapmakla yükümlüdürler.</li><li>6. Bu görevlerini yaparken okul yöneticilerine ve nöbetçi öğretmene karşı sorumludurlar</li></ol>

**Tablo 6. İdari Personelin Hizmet Süresine İlişkin Bilgiler**

Hizmet Süreleri	2024 Yıl İtibarıyla	
	Kişi Sayısı	%
1-4 Yıl	0	0
5-6 Yıl	0	0
7-10 Yıl	0	0
10.....Üzeri	4	100

**Tablo 7. Öğretmenlerin Hizmet Süreleri (Yıl İtibarıyla)**

Hizmet Süreleri	Branşı	Kadın	Erkek	Hizmet Yılı	Toplam
7-10 Yıl	Kimya	X		10	1
11-15 Yıl	Edebiyat		X	11	1
11-15 Yıl	Matematik		X	13	1
16-20	Bilişim Tek.		X	16	1
20 ve üzeri	Edebiyat		X	36	1
20 ve üzeri	Edebiyat		X	29	1
20 ve üzeri	Felesefe		X	26	1
20 ve üzeri	Rehberlik		X	20	1
20 ve üzeri	Fizik		X	34	1
20 ve üzeri	İngilizce		X	20	1
20 ve üzeri	Kimya		X	31	1
20 ve üzeri	Tarih		X	29	1
20 ve üzeri	Almanca	X		31	1
20 ve üzeri	Matematik		X	22	1
20 ve üzeri	Matematik		X	23	1
20 ve üzeri	Matematik		X	27	1
20 ve üzeri	Görsel Sanatlar	X		29	1
20 ve üzeri	Din Kültürü.		X	24	1
20 ve üzeri	Coğrafya		X	31	1

20 ve üzeri	Biyoloji		X	31	1
20 ve üzeri	Fizik		X	34	1

**Tablo 8. Kurumdaki Mevcut Hizmetli/ Memur Sayısı**

	Görevi	Erkek	Kadın	Eğitim Durumu	Hizmet Yılı	Toplam
1	Aşçı	X		Yüksekokul	2	1
2	Aşçı	X		Lise	2	1
3	Hizmetli	X		Lise	6	1
4	Hizmetli		X	Lise	6	1
5	Hizmetli		X	Lise	6	1
6	Hizmetli		X	İlkokul	6	1

**Tablo 9. Okul/kurum Rehberlik Hizmetleri**

Mevcut Kapasite				Mevcut Kapasite Kullanımı ve Performans					
Psikolojik Danışman Norm Sayısı	Görev Yapan Psikolojik Danışman Sayısı	İhtiyaç Duyulan Psikolojik Danışman Sayısı	Görüşme Odası Sayısı	Danışmanlık Hizmeti Alan			Rehberlik Hizmetleri ile İlgili Düzenlenen Eğitim/Paylaşım Toplantısı vb. Faaliyet Sayısı		
				Öğrenci Sayısı	Öğretmen Sayısı	Veli Sayısı	Öğretmenlere Yönelik	Öğrencilere Yönelik	Velilere Yönelik
1	1	0	1	327	23	327	4	20	6

### 2.7.3 Teknolojik Düzey

Okulumuzun teknolojik altyapısı ve teknolojiyi kullanabilme düzeyine ilişkin analizi yapılmıştır.

**Tablo 10. Teknolojik Araç-Gereç Durumu**

Araç-Gereçler	Mevcut Durum	İhtiyaç
Bilgisayar	25	8
Yazıcı	6	2
Tarayıcı	1	0
Etkileşimli Tahta	17	0
Projeksiyon	2	1
Televizyon	3	0
İnternet bağlantısı	1	0
Fizik Laboratuvarı	1	0
Kimya Laboratuvarı	1	0
Biyoloji Laboratuvarı	1	0
Bilgisayar Lab.	1	0
Fax	1	0
Okul/kurumun İnternet sitesi	1	0
Personel/e-mail adresi oranı	%100	0

**Tablo 11. Fiziki Mekân Durumu**

Fiziki Mekân	Var	Yok	Adedi	İhtiyaç
Öğretmen Çalışma Odası	X		1	
Ekipman Odası		X		1
Kütüphane	X		1	
Rehberlik Servisi	X		1	
Resim Odası	X		1	
Müzik Odası		X		1
Çok Amaçlı Salon	X		1	
Spor Salonu		X		1

## 2.7.4 Mali Kaynaklar

Okul/Kurumun mali kaynak analizi aşağıda belirtilmiştir.

*Tablo 12. Kaynak Tablosu*

<b>Kaynaklar</b>	<b>2023</b>	<b>2024</b>	<b>2025</b>	<b>2026</b>	<b>2027</b>	<b>2028</b>
Genel Bütçe						
Okul Aile Birliği	30000	40000	45000	50000	55000	60000
Özel İdare	0	0	0	0	0	0
Kira Gelirleri	26000	32000	40000	50000	63000	80000
Döner Sermaye	0	0	0	0	0	0
Dış Kaynak/Projeler	0	0	0	0	0	0
Diğer	0	0	0	0	0	0
<b>TOPLAM</b>	<b>56000</b>	<b>72000</b>	<b>85000</b>	<b>100000</b>	<b>118000</b>	<b>140000</b>

*Tablo 13. Gelir-Gider Tablosu*

<b>YILLAR</b>	<b>2021</b>		<b>2022</b>		<b>2023</b>	
<b>HARCAMA KALEMLERİ</b>	<b>GELİR</b>	<b>GİDER</b>	<b>GELİR</b>	<b>GİDER</b>	<b>GELİR</b>	<b>GİDER</b>
Temizlik		4000		8000		10000
Küçük Onarım		2000		18000		55000
Bilgisayar Harcamaları		4000		6000		8000
Büro Makinaları Harcamaları		4000		5000		8000
Telefon	6633,36	500	92063,05	3000	56472,56	5000
Sosyal Faaliyetler		500		2000		3000
Kırtasiye		3373,36		5355,88		8271,81
<b>GENEL TOPLAM</b>		<b>18373</b>		<b>47355,88</b>		<b>97271,81</b>



## 2.7.5 İstatistikî Veriler

### Öğrencilere İlişkin Bilgiler

#### Karşılaştırmalı Öğretmen/Öğrenci Durumu

ÖĞRETMEN	ÖĞRENCİ		OKUL	İL	TÜRKİYE
	Öğrenci sayısı	Toplam öğrenci sayısı			
Toplam öğretmen sayısı	Kız	Erkek			
23	149	176	325	14	

**TABLO 14: Karşılaştırmalı Öğretmen/Öğrenci Durumu**

Öğrenci Sayısına İlişkin Bilgiler						
	2021-2022		2022-2023		2023-2024	
	Kız	Erkek	Kız	Erkek	Kız	Erkek
Öğrenci Sayısı	245	104	246	104	149	176
Toplam	349		350		325	

**TABLO 15: Öğrenci Sayısına İlişkin Bilgiler**

Yıllara Göre Ortalama Sınıf Mevcutları			Yıllara Göre Öğretmen Başına Düşen Öğrenci Sayısı		
2022	2023	2024	2022	2023	2024
26	26	25	15	15	14

**TABLO 16: Yıllara Göre Ortalama Sınıf Mevcutları**

Yıllara Göre Mezun Olan Öğrenci Oranı								
2022			2023			2024		
Son Sınıf Öğrenci Sayısı	Mezun Sayısı	%	Son Sınıf Öğrenci Sayısı	Mezun sayısı	%	Son Sınıf Öğrenci Sayısı	Mezun Sayısı	%
50	50	100	67	67	100	94	94	100

**TABLO 17: Yıllara Göre Mezun Olan Öğrenci Oranı**

Öğrencilerin Üniversite Sınavı Başarılarına İlişkin Bilgiler						
	2022		2023		2024	
	Kız	Erkek	Kız	Erkek		
Öğrenci Sayısı	32	18	35	32		
Sınava Giren Toplam Öğrenci Sayısı ( Kız +Erkek )	67		50			
Ön Lisans Programlarına Yerleşen Toplam Öğrenci sayısı	-		-			
Lisans Programlarına Yerleşen Toplam Öğrenci Sayısı	38		26			
Lisans ve Ön Lisans Programına Yerleşen Toplam Öğrenci Sayısı						
<b>TOPLAM</b>	<b>38</b>		<b>26</b>			
Genel Başarı Oranı ( % )	<b>56</b>		<b>52</b>			
Sınava Giren Öğrenci (%)	<b>100</b>		<b>100</b>			

**TABLO 18: Öğrencilerin Üniversite Sınavı Başarılarına İlişkin Bilgiler**

Sınıf Tekrarı Yapan Öğrenci Sayısı			
Öğretim Yılı	Toplam Öğrenci Sayısı	Sınıf Tekrarı Yapan Öğrenci Sayısı	%
2020-2021	349	0	0,00
2021-2022	350	0	0,00
2022-2023	325	0	0,00

**TABLO 19: Sınıf Tekrarı Yapan Öğrenci Sayısı**

Sorumluluğu Bulunan Öğrenci Sayısı			
Öğretim Yılı	Toplam Öğrenci Sayısı	Sorumluluğu Bulunan Öğrenci Sayısı	%
2020-2021	349	0	0
2021-2022	350	0	0
2022-2023	325	0	0

**TABLO 20: Sorumluluğu Bulunan Öğrenci Sayısı**

Devamsızlık Nedeni İle Sınıf Tekrarı Yapan Öğrenci Sayısı			
Öğretim Yılı	Toplam Öğrenci Sayısı	Devamsızlıktan Dolayı Sınıf Tekrarı Yapan Öğrenci Sayısı	%
2020-2021	349	0	0,00
2021-2022	350	0	0,00
2022-2023	325	0	0,00

**TABLO 21: Devamsızlık Nedeni İle Sınıf Tekrarı Yapan Öğrenci Sayısı**

Ödül ve Cezalar			
	2021	2022	2023
	Öğrenci Sayısı	Öğrenci Sayısı	Öğrenci Sayısı
Onur Belgesi Alan Öğrenci Sayısı	26	26	39
Teşekkür Belgesi Alan Öğrenci Sayısı	76	80	75
Takdir Belgesi Alan Öğrenci Sayısı	230	210	221
Disiplin Cezası Alan Öğrenci Sayısı	1	3	2

**TABLO 22: Ödül ve Cezalar**

2023 Yılı Öğrenci Ders Başarı Durumu (Ortaöğretim)

DERS	Dersler	9. Sınıf Ortalaması	10. Sınıf Ortalaması	11. Sınıf Ortalaması	12. Sınıf Ortalaması	Okul Ortalaması
ORTAK DERSLER	Türk Edebiyatı	76	84,12	79,76	98,66	84,63
	Tarih	70,32	83,87	87,71	-	80,63
	T.C.İnk Tarihi ve Atatürkçülük	-	-	-	92,66	92,66
	Çoğrafya	77,21	76,01	-	-	76,61
	Matematik	82,88	76,66	78,88	88,90	81,83
	Fizik	77,72	73,63	79,61	87,80	79,69
	Kimya	77,02	71,64	77,27	86,35	78,07
	Biyoloji	75,02	73,09	79	88,45	78,89
	Felsefe	-	88,80	92,90	-	90,85
	Yabancı dil	83	86,48	88,90	94,60	88,24

**TABLO 23: Öğrenci Ders Başarı Durumu (Ortaöğretim)**

## 2.8 Çevre Analizi (PESTLE)

Çevre analiziyle okul/kurum üzerinde etkili olan veya olabilecek politik, ekonomik, sosyo-kültürel, teknolojik, yasal çevresel dış etkenlerin tespit edilmesi amaçlanmıştır.

*Tablo 24 PESTLE Analiz Tablosu*

Politik-Yasal Faktörler	Temel Eğilimler	İlişki
<ul style="list-style-type: none"><li>• 2024-2028 Kalkınma Planı</li><li>• MEB politikaları</li><li>• MEB 2024-2028 stratejik planı</li><li>• İL MEM 2024-2028 Stratejik planı</li><li>• MEB Avrupa Birliği uyum çalışmaları</li><li>• Öğretmen atamalarında yığılma</li><li>• AB'nin, "Lizbon 2010 Ortak Hedefleri olarak bilinen eğitimdeki hedefleri</li></ul>	<ul style="list-style-type: none"><li>• Otoriter yaklaşımdan, katılımcı ve kurumsal yapılanmaya geçiş dönemi olması</li><li>• Okulumuzun öğrenci merkezli eğitim ilkelerine uygun gelişim ve yenilik odaklı olması</li><li>• Gelişmeleri daha hızlı takip eden uyum sağlayan bir eğitim süreci yaşanması</li><li>• öğrencilerin aktif olarak eğitim öğretimde yer alması</li><li>• Kurumsal ve bireysel performanslar bilimsel olarak ölçülecektir, görevlendirmelerin buna göre yapılması</li><li>• E-stratejik planlamaya geçilmesi</li><li>• Öğretmenlik mesleğine yönlendirmenin arz talep dengesine göre oluşturulması</li></ul>	<ul style="list-style-type: none"><li>• katılımcı , araştırmacı bir anlayışın yerleşir</li><li>• Adaletli görevlendirme ve ücretlendirme yapılır.</li><li>• yaratıcı düşünce ve zekayı geliştirmeye yönelik çalışmalar. ön planda olur.</li><li>• Hedef odaklı yönetim anlayışına geçilir.</li><li>• Bütçe planlamaları istatistiksel verilere göre hazırlanır.</li><li>• Öğretmenlik mesleğine yönlendirme</li></ul>
Ekonomik Faktörler	Temel Eğilimler	İlişki
<ul style="list-style-type: none"><li>• Bakanlığın bütçe payı</li><li>• İl özel idaresinin eğitim-öğretime ayırdığı pay</li><li>• Okul aile birliği ve Hayırseverler</li><li>• Yerel yönetim desteği</li></ul>	<ul style="list-style-type: none"><li>• Bütçe paylarının düzenli ve sistemli kullanılması</li><li>• Tasarrufa yönelme</li><li>• Okul Aile Birlikleri'nin yatırım yapabilmesi</li><li>• Yerinden yönetim ile okul alt yapı hizmetlerinin karşılanması</li><li>• Hayırsever desteğinin yatırımın yanında donatımda da artarak devam etmesi</li></ul>	<ul style="list-style-type: none"><li>• Sosyal refahın artar.</li><li>• Eğitim ortamlarının gelişimi artar.</li><li>• Yeniliklere açık, teknolojiyi kullanabilen öğrenciler olur</li><li>• Derslik başına öğrenci sayısı azalır.</li><li>• Gelişimlere uygun donanımlı okullar</li><li>• Yöneticiler sadece eğitime zaman ayırır.</li></ul>
Sosyal-Kültürel Faktörler	Temel Eğilimler	İlişki
<ul style="list-style-type: none"><li>• Doğal hayata, çevreye duyarlılık</li><li>• Afet bilinci</li><li>• Girişimcilik</li><li>• Aile eğitimi ve kültürü</li><li>• Demokrasi kültürü ve yönetimde uygulanması</li><li>• Okul içi dışı sosyal faaliyetler</li><li>• Bilgiye hızlı ulaşma</li><li>• Hayata uygun, hayata hazırlayan eğitim</li><li>• Güçlü İletişim</li></ul>	<ul style="list-style-type: none"><li>• Doğal hayatı korunması ve uyumlu eğitim alanları oluşturulması.</li><li>• Bireylerin afet bilinci ile önceden tedbir alması.</li><li>• Girişimciliğin desteklenmesi ve üretken kişilerin eğitim- öğretimde etkin olması</li><li>• Çoklu iletişim kanalları</li><li>• Birden fazla dil konuşma</li><li>• Teknolojinin kullanımı</li></ul>	<ul style="list-style-type: none"><li>• Eğitim alanlarında çevreci yaklaşımların artması</li><li>• Afet bilinci ve tedbirleri konusunda yaşam tecrübelerinin artması</li><li>• Girişimciliği destekleyen yarışmalar, bilgi paylaşımları</li><li>• Sosyal, kendine güvenen bireyler için rehberlik eğitimleri</li><li>• En az bir yabancı dili çok iyi konuşabilen, pratiğe yönelik eğitimler</li><li>• Bireylerin çevresi ile güçlü iletişim, ekip çalışma becerisi</li><li>• Eğitimin hayata uygun örneklerle gerçekleştirilmesi</li><li>• Güçlü aile yapısı ve sosyal yönü gelişmiş kendine güvenen bireylerin yetişmesi</li></ul>

## GÜÇLÜ YÖNLER

Eğitim ve Öğretime Erişim	Eğitim ve Öğretimde Kalite	Kurumsal Kapasite
<ol style="list-style-type: none"> <li>1. Veli-öğretmen ilişkisinin güçlü olması</li> <li>2.</li> <li>3. Öğrencilere yönelik etkinlik programlarının yapılması</li> <li>4. Öğrenci devamsızlıklarının veliye hemen bildirilmesi</li> <li>5. Okul idarecilerinin ulaşılabilir olması</li> <li>6. Öğrencilerin yaptığı çalışmaların okullar tarafından duyurulması</li> <li>7. Sportif faaliyetlerin benimsenmesi ve önemsenmesi</li> <li>8. Öğrencilerin teknolojik gelişmeleri takip etmeleri ve aktif kullanmaları</li> </ol>	<ol style="list-style-type: none"> <li>1. Öğretmenlerin çalışkan ve fedakâr olması</li> <li>2. Sosyal etkinliklerin öğrenci motivasyonunu artırması</li> <li>3. Okullarda öğrenci ile ilgili alınan kararlarda öğrenciye danışılması</li> <li>4. İhtiyaç sahibi öğrencilere maddi destek sağlanması</li> <li>5. Kişiler arasında sevgi ve saygıya dayalı bir iletişimin olması</li> <li>6. Okul ve kurumların kaliteli bir kadroya sahip olması</li> <li>7. Hiyerarşi zincirinin kavranılmış olması</li> <li>8. Otokontrol sisteminin işlemesi</li> <li>9. Veli-idare-öğretmen dayanışmasının olması</li> <li>10. Öğretmenlerin öğrencilerle birlikte sosyal aktiviteler yapması</li> <li>11. Yatılı öğrencilerin yurt kültürünü oluşturmuş olmaları</li> <li>12. Saygıya dayalı bir yapının olması</li> </ol>	<ol style="list-style-type: none"> <li>1. Kurumun internet ağına bağlı olması</li> <li>2. Kurumdaki teknolojik imkân ve materyallerin artırılıyor olması</li> <li>3. Eğitimde kaynak çeşitliliğinin olması</li> <li>4. Hizmet alımı ve iş-kur ile yardımcı personel istihdamı oluşturulması</li> <li>5. Ödeneklerin yeterli olması ve zamanında gönderilmesi</li> <li>6. Oturmuş bir eğitimci kadrosunun bulunması</li> <li>7. Okul-Aile birliklerinin aktif olması</li> <li>8. Kermes kültürünün bulunması</li> <li>9. Okulun fiziki yapısının yeterli olması</li> </ol>

## ZAYIF YÖNLER

Eğitim ve Öğretime Erişim	Eğitim ve Öğretimde Kalite	Kurumsal Kapasite
<ol style="list-style-type: none"> <li>1. Yatılı öğrencilerin internet erişimlerinin yetersiz olması</li> <li>2. Çağdaş bir Z kütüphanenin olmaması</li> <li>3. Veli bilgilendirme teknolojik alt yapısının oluşturulamaması</li> </ol>	<ol style="list-style-type: none"> <li>1. Öğrenciler arasında başarı ayrımının yapılması</li> <li>2. Öğrencilerin hedef ve ideallerinin giderek zayıflaması</li> <li>3. Mezunlarımızla iletişim eksikliği</li> <li>4. Öğrencilerimizin ve özellikle mezunların aidiyet duygusunun gelişmemiş olması</li> <li>5. Etkinliklere velilerin katılımının yetersiz olması</li> </ol>	<ol style="list-style-type: none"> <li>1. Sınıflarda teknolojik donanımın yetersiz olması</li> <li>2. Öğretmenlerin özel ders vermeleri</li> <li>3. Yardımcı personel sayısının yetersiz olması</li> <li>4. Evrak işlerinin çok olması</li> <li>5. Donanım ihtiyaçlarının okullara eşit dağıtılmaması</li> <li>6. Öğrencilerce sosyal medya geçirilen sürelerin fazla olması</li> <li>7. Kurumlardan istenilen bilgilerin zamanında gelmemesi</li> <li>8. Donanım bakım ve tamirine ödenek ayrılmaması</li> <li>9. Ortak bir kurum kültürünün oluşturulamaması</li> </ol>

### 2.9 Güçlü ve Zayıf Yönler ile Fırsatlar ve Tehditler (GZFT) Analizi

Okul/kurumun güçlü ve zayıf yönleri ile okul/kurum dışında oluşabilecek fırsatlar ve tehditler belirlenmiştir.

*Tablo 25 GZFT Analizi*

## **2.10 Tespit ve İhtiyaçların Belirlenmesi**

Okulumuzda öğrencilerimizin akademik ve sosyal ihtiyaçlarının giderilebileceği ortamın sağlanmış olduğu tespit edilmekle birlikte; öğrencileri haftalık ders saatleri sayısının fazla oluşu zorlamaktadır. Bununla beraber proje, etkinlik vs. çalışmaları için zamanla birlikte güncel şartlara uygun laboratuvar ortamlarının da sağlanması temel ihtiyaçlardandır. Akademik çalışmaların yoğun bir şekilde olması sosyal – kültürel etkinliklerin olması gerektiğinden az planlanmasına neden olmaktadır. Pansiyonlu bir okul için okula fiziki mekan olarak kapalı spor salonu ve okul bahçesine bir kantini elzem kılmaktadır.

# 3.BÖLÜM

## GELECEĞE BAKIŞ

### 3. GELECEĞE BAKIŞ

Stratejik planların en önemli özelliği; hedeflere ve geleceğe yönelik olması, özellikle neyin yapılacağı konusuna odaklanması ve bunun nerede, ne zaman, kim tarafından yapılacağına ayrıntılı biçimde yer almasıdır. Stratejik planlamanın başarıya ulaşması için iki önemli faktör vardır. Bunlar misyon ve vizyondur. Misyon, belirlenen amaç ve hedefler üzerinde odaklanmış bir görev duygusudur. Vizyon ise organizasyonun ulaşmak istediği amaç ve hedefleri ifade eder.

Geleceğe yönelim bölümü, durum analizi yapıldıktan sonra stratejik planın misyon, vizyon, temel değerler ile stratejik amaç ve stratejik hedeflerinin bulunduğu, nereye ulaşmak istediğimizi açıkladığımız bölümdür. Kurumumuzun misyon, vizyon ve temel değerleri Okul Müdürümüz ve Stratejik Planlama Ekibi'nin katılımı ile yapılan çalıştayda belirlenmiştir. Ayrıca Bakanlığımızın 2015-2019 Stratejik Planı ve İlimizin 2015-2019 Stratejik Planı dikkate alınarak planımızın geleceğe yönelim bölümü oluşturulmuştur.

#### 3.1 Misyon

#### MİSYON

**Öğrencilerin; Türkiye'nin geleceği için; günün teknolojisini kullanarak bilgilerini becerileriyle birleştirerek bilimsel çalışmalara yönelen, projeler üreten, takım çalışmasına yatkın, girişimci, yaratıcı, çok yönlü düşünen, sonuç kadar sürece önem veren, kendine güvenen, yeteneklerinin bilicinde ve insani değerlere sahip olan bireyler yetiştirmektir.**

#### 3.2 Vizyon

#### VİZYON

**Her güzel işi en mükemmel şekilde yapmaya odaklanmış, özgür düşünen, sağduyulu, insanlığa gerçek iyilik yolunda hizmet edecek, güzel ahlaklı ve hayırlı nesiller yetiştiren bir kurum olmaktır.**



### 3.3 Temel Değerler

#### TEMEL DEĞERLER

- Hiç bir ayırım gözetmeksizin herkese karşı güler yüzlü ve anlayışlı davranmak.
- Karşılıklı sevgi ve saygıya dayalı iletişim kurmak.
- Takım çalışması ruhu ile sinerji oluşturmak.
- Uygulamada adalet ilkesinden ayrılmamak.
- Şüpheyeye yer bırakmayacak derecede şeffaf olmak.
- İş yaparken dürüst ve tarafsız olmak.
- Demokrasi ve insan haklarını yaşam biçimine dönüştürmek.
- Çalışmalarımızda düzenli ve hatasız iş yapabilme anlayışına sahip olmak.
- Mükemmeliyete ulaşmada yenilik ve değişime açık olmak.
- Farklılıkları zenginlik kabul etmek.
- Başarıları yerinde ve zamanında takdir etmek.

### 3.4 Amaç, Hedef ve Performans Göstergesi ile Stratejiler

TEMA	EĞİTİM-ÖĞRETİME ERİŞİM ve KATILIM								
<b>Amaç 1</b>	Öğrencilerin okullaşma oranlarını artıran, uyum ve devamsızlık sorunlarını gideren, onlara katılım ve tamamlama imkânı sunan etkin bir eğitim ve öğretime erişim süreci hâkim kılınacaktır.								
<b>Hedef 1.1</b>	Öğrencilerin okula erişim, devam ve okulu tamamlama oranları artırılacaktır.								
<b>Performans Göstergeleri</b>	<b>Hedefe Etkisi</b>	<b>Başlangıç Değeri</b>	<b>2024</b>	<b>2025</b>	<b>2026</b>	<b>2027</b>	<b>2028</b>	<b>İzleme Sıklığı</b>	<b>Rapor Sıklığı</b>
<b>PG 1.1.1</b> Bir eğitim ve öğretim yılında devamsızlık süresi 20 günden fazla olan öğrenci oranı (%)	60	43	40	35	30	25	20	6 ay	1 yıl
<b>PG 1.1.2.</b> Bir eğitim ve öğretim yılında destekleme ve yetiştirme kurslarına kayıt yaptıran öğrenci oranı (%)	20	45	48	50	52	54	60	6 ay	1 yıl
<b>PG 1.1.3.</b> Destekleme ve yetiştirme kurslarındaki toplam ders saatinin 1/5'ine devam etmeyen öğrenci oranı (%)	20	80	50	40	35	30	25	6 ay	1 yıl
<b>Koordinatör Birim</b>	Rehberlik Servisi, Sınıf rehber öğretmenleri								
<b>İş birliği Yapılacak Birimler</b>	Okul İdaresi								
<b>Riskler</b>	Pansiyonlu öğrencinin fazla olması Evcı iznine erken çıkışlar								
<b>Stratejiler</b>	S1. Öğrencilerin devamsızlık nedenleri belirlenecek, öğrenci ve veli iş birliğiyle bu nedenleri ortadan kaldırmaya yönelik çalışmalar yürütülecektir. S2. DYK kurslarına devamsızlık nedenleri araştırılarak devamsızlığı azaltacak çalışmalar yapılacaktır. S3. Öğrencilerin örgün eğitimden ayrılma nedenleri araştırılıp okul kaynaklı nedenlerin ortadan kaldırılmasına yönelik tedbirler alınacaktır.								
<b>Maliyet Tahmini</b>	10000 TL								
<b>Tespitler</b>	Okulun pansiyonlu oluşu devamsızlığı artırmaktadır								
<b>İhtiyaçlar</b>	DYK planlamasının öğrencilerin katılımını artıracak şekilde planlamak Ders programını öğrencilerin evci iznine erken çıkmayacağı şekilde düzenlemek								

Performans göstergesinin Hedefe Etkisi yüzde olarak ifade edilir. Amaca hizmet edecek hedeflerin tamamı %100 başarı performansı olarak düşünülerek tüm hedeflerinin toplamı için %100'lük oran bulmalıdır.

TEMA	EĞİTİM-ÖĞRETİME ERİŞİM ve KATILIM									
<b>Amaç 1</b>	Öğrencilerin eğitim ve öğretime etkin katılımlarıyla süreci tamamlamalarını sağlamak.									
<b>Hedef 1.2</b>	Öğrencilerin ders dışı etkinliklere katılım oranları artırılabacaktır.									
Performans Göstergeleri	Hedef Etkisi	Başlangıç Değeri	2024	2025	2026	2027	2028	İzleme Sıklığı	Rapor Sıklığı	
<b>PG 1.2.1</b> Bir eğitim ve öğretim yılında bilimsel, sosyal, kültürel, sanatsal ve sportif alanlarda kurum içi ve kurum dışı faaliyete katılan öğrenci oranı (%)	25	65	70	75	80	85	90	6 ay	1 yıl	
<b>PG 1.2.2</b> Bir eğitim ve öğretim yılında sosyal sorumluluk ve toplum hizmeti çalışmaları faaliyetine katılan öğrenci oranı (%)	25	55	60	65	70	75	80	6 ay	1 yıl	
<b>PG 1.2.3</b> Bir eğitim ve öğretim yılında yerel, ulusal ve uluslararası proje, yarışma vb. etkinliklere katılan öğrenci oranı (%)	25	16	20	25	30	35	40	6 ay	1 yıl	
<b>PG 1.2.4</b> Bir eğitim ve öğretim yılında üniversitelerde yürütülen bilimsel, sosyal, kültürel, sanatsal ve sportif alanlardaki faaliyetlere katılan öğrenci oranı (%)	25	03	5	10	15	20	25	6 ay	1 yıl	
<b>Koordinatör Birim</b>	Zümre Başkanları Rehberlik Servisi Kulüp Danışman Öğretmenleri Sınıf Rehber Öğretmenleri									
<b>İş birliği Yapılacak Birimler</b>	Okul İdaresi									
<b>Riskler</b>	Akademik çalışmaların yoğunluğu Pansiyon evci çıkışları									
<b>Stratejiler</b>	S1. Her bir öğrencinin bir kulüp faaliyetinde aktif olarak yer alması sağlanarak kulüp faaliyetlerinin etkinliği artırılabacaktır. S2. Öğrencilerin seviyelerine uygun olarak toplumsal sorunların çözümüne katkı sağlamak amacıyla afet ve acil durum, çevre, eğitim, spor, kültür ve turizm, sağlık ve sosyal hizmetler alanlarında toplum hizmeti faaliyetlerine katılımları artırılabacaktır. S3. Öğrencilerin yerel, ulusal ve uluslararası proje ve yarışmalara katılmaları teşvik edilecektir. S4. Okulda oluşturulacak öğrenci kulüpleri aracılığıyla yerel düzeyde etkinliklerin düzenlemesi sağlanacaktır.									
<b>Maliyet Tahmini</b>	25000 TL									
<b>Tespitler</b>	Öğrencilerin akademik çalışmaların yanında proje çalışmaları ve sosyal etkinliklere katılma isteği									
<b>İhtiyaçlar</b>	Pansiyonlu öğrencilere hafta sonu etkinlikleri planlanabilir Proje çalışmaları için kodlama atölyesi, laboratuvarlarda iyileştirme yapılabilir İlçedeki Meslek Yüksekokuluyla işbirliğine gidilebilir									

TEMA	EĞİTİM-ÖĞRETİMDE KALİTE								
<b>Amaç 2</b>	A 3. Öğrencileri ilgi, yetenek ve akademik becerileri doğrultusunda üst öğretime hazırlanması, yaratıcı, yenilikçi, girişimci, üretken, medeniyet ve kalkınmaya destek veren, ekonomiye değer katan bireyler olarak yetiştirilmesi sağlanacaktır.								
<b>Hedef 2.1</b>	H 3.1. Öğrencilerin derslerdeki akademik başarıları artırılabilecektir.								
Performans Göstergeleri	Hedef Etkisi	Başlangıç Değeri	2024	2025	2026	2027	2028	İzleme Sıklığı	Rapor Sıklığı
<b>PG 2.1.1</b> Matematik dersi yıl sonu başarı puanı	20	<b>81,83</b>	83	84	85	86	87	6 ay	1 yıl
<b>PG 2.1.2</b> Türkçe dersi yıl sonu başarı puanı	20	<b>84,63</b>	85	86	87	88	89	6 ay	1 yıl
<b>PG 2.1.3</b> Fen bilimleri alan dersleri yıl sonu başarı puanı	20	<b>78,88</b>	80	81	82	83	84	6 ay	1 yıl
<b>PG 2.1.4</b> Yabancı dil dersleri yıl sonu başarı puanı	20	<b>88,24</b>	89	90	91	92	93	6 ay	1 yıl
<b>PG 2.1.5</b> Öğrenci başına okunan kitap ortalaması	20	<b>6</b>	7	8	9	10	11	6 ay	1 yıl
<b>Koordinatör Birim</b>	Zümre Başkanları Rehberlik Servisi Sınıf Rehber Öğretmenleri								
<b>İş birliği Yapılacak Birimler</b>	Okul İdaresi								
<b>Riskler</b>	Müfredatta yaşanan yenilikler Devamsızlık sayılarının artması Öğrencilerin ödev ve ders çalışma alışkanlıklarının azalması								
<b>Stratejiler</b>	S1. Öğrencilerin kazanım eksiklikleri tespit edilerek destekleme ve yetiştirme kurslarıyla akademik yeterliklerinin artırılması sağlanacaktır. S2. Bakanlığın hazırladığı dijital platformlar aracılığıyla öğrencilerin tamamlayıcı ve destekleyici eğitim almaları sağlanacaktır. S3. Okulda düzenlenen münazara, panel vb. etkinlikler vasıtasıyla öğrencilerin dili kullanma ve kendilerini ifade etme becerileri geliştirilecektir. S4. Öğrencilerin kitap okumasını teşvik etmek için etkinlikler düzenlenecektir. S5. Okul içinde makale, kompozisyon yazma, resim yapma vb. yarışmalar düzenlenecek ve öğrencilerin ödüllendirilmesi sağlanacaktır.								
<b>Maliyet Tahmini</b>	10000 TL								
<b>Tespitler</b>	Öğrencilerin akademik hedeflerinin yüksek olması								
<b>İhtiyaçlar</b>	DYK Planlaması Motivasyon amaçlı etkinliklerin planlanması								

TEMA	EĞİTİM-ÖĞRETİMDE KALİTE								
<b>Amaç 2</b>	Öğrencileri ilgi, yetenek ve akademik becerileri doğrultusunda üst öğretime hazırlanması, yaratıcı, yenilikçi, girişimci, üretken, medeniyet ve kalkınmaya destek veren, ekonomiye değer katan bireyler olarak yetiştirilmesi sağlanacaktır.								
<b>Hedef 2.2</b>	Öğrencilerin ilgi, beceri ve yetenekler geliştirilerek üst öğrenime yerleşen öğrenci oranını artırmak								
Performans Göstergeleri	Hedef Etkisi	Başlangıç Değeri	2024	2025	2026	2027	2028	İzleme Sıklığı	Rapor Sıklığı
<b>PG 2.2.1</b> Bir üst öğrenime yerleşen öğrenci oranı	20	52	55	60	65	70	75	6 ay	1 yıl
<b>PG 2.2.2</b> Tercih danışmanlığı faaliyetlerinde yararlanan öğrenci sayısı	20	30	50	55	60	65	70	6 ay	1 yıl
<b>PG 2.2.3</b> Kariyer rehberliği kapsamında yapılan faaliyet sayısı	20	6	8	10	12	14	16	6 ay	1 yıl
<b>PG 2.2.4</b> Yüksek Öğretim Kurumları Sınavlarında (TYT) de ilk 10000'de yer alan öğrenci sayısı	20	1	5	6	7	8	9	6 ay	1 yıl
<b>PG 2.2.5</b> Yüksek Öğretim Kurumları Sınavlarında (AYT)de ilk 500-1000-5000-10000 'de yer alan öğrenci sayısı	20	2	5	7	9	11	13	6 ay	1 yıl
<b>Koordinatör Birim</b>	Rehberlik Servisi Sınıf rehber öğretmenleri Zümre Başkanları								
<b>İş birliği Yapılacak Birimler</b>	Okul İdaresi								
<b>Riskler</b>	Öğrencilerin ders çalışma alışkanlıklarının kaybolması Motivasyon düzeyi Hedef belirleme belirsizliği								
<b>Stratejiler</b>	S1. Destekleme ve yetiştirme kurslarıyla öğrencilerin genel derslerdeki yeterlilikleri artırılabilecektir. S2. Öğrencilere yönelik bakanlığın hazırladığı dijital platformlar aracılığı ile yüz yüze eğitime destek olmak üzere uzaktan eğitim imkânları oluşturulacaktır. S3. Öğrencileri ilgi, yetenek ve ihtiyaçları doğrultusunda bir üst öğrenim programına hazırlayacak meslek ve eğitsel rehberlik faaliyetleri yürütülecektir. S4 Üniversitelerle iş birliği yaparak öğrencilerimizin yükseköğretimi tanımlarını, üniversitelerin imkânlarından yararlanabilmeleri artırılması sağlanacaktır. S5 Kariyer rehberliği kapsamında yapılan faaliyet (panel, mezun buluşmaları, lisans programları tanıtımları v.b) sayıları artırılabilecektir.								
<b>Maliyet Tahmini</b>	10000 TL								
<b>Tespitler</b>	Öğrencilerin akademik beklentilerinin yüksek oluşu Velilerin okulla işbirliğine açık olması								
<b>İhtiyaçlar</b>	DYK Planlaması Pansiyon öğrencilerine akademik çalışma yapılabilecek düzenlemeler								

TEMA	KURUMSAL KAPASİTE								
<b>Amaç 3</b>	Okulların kurumsal kapasite ve yeterlilikleri verimli ve sürdürülebilir bir şekilde geliştirilecektir.								
<b>Hedef 3.1</b>	Okulun fiziki mekânları ihtiyaç ve hedefleri doğrultusunda iyileştirilmesi sağlanacaktır.								
Performans Göstergeleri	Hedef Etkisi	Başlangıç Değeri	2024	2025	2026	2027	2028	İzleme Sıklığı	Rapor Sıklığı
<b>PG 3.1.1</b> İyileştirilen fiziki mekân (derslik, spor salonu, kütüphane, pansiyon vb.) sayısı	40	1	1	1	1	1	1	6 ay	1 yıl
<b>PG 3.1.2</b> Fiziksel mekânların temizlik ve hijyenine ilişkin memnuniyet oranı (%)	30	70	75	80	85	90	95	6 ay	1 yıl
<b>PG 3.1.3</b> Altyapı ve donatım eksikliği bulunan fiziksel birim sayısı	40	5	4	3	2	1	-	6 ay	1 yıl
<b>Koordinatör Birim</b>	Okul İdaresi								
<b>İş birliği Yapılacak Birimler</b>	Mustafakemalpaşa Belediyesi Milli Eğitim Bakanlığı								
<b>Riskler</b>	Okulun bulunduğu bölgede alt yapı çalışma planının olmaması								
<b>Stratejiler</b>	S1. Okulun fiziki mekânlarının durum tespiti yapılacak ve iyileştirilme için önceliklendirilmiş bir plan doğrultusunda çalışmalar yapılacaktır. S2. Fiziki mekânların iyileştirilmesi için kamu idareleri, belediyeler ve işverenlerle iş birlikleri yapılacaktır. S3. Bilişim altyapısını güçlendirme çalışmaları yapılacaktır. S4. Temizlik ve hijyen memnuniyet düzeyi belirlemek için anketler uygulanarak yapılacak değerlendirmeler sonucunda gerekli tedbirler alınacaktır.								
<b>Maliyet Tahmini</b>	2000000 TL								
<b>Tespitler</b>	Pansiyonlu okul olmamızdan dolayı spor salonu ihtiyacı bulunmakta								
<b>İhtiyaçlar</b>	MEB'den gerekli ödeneğin sağlanması								

TEMA	KURUMSAL KAPASİTE								
<b>Amaç 3</b>	Okulların kurumsal kapasite ve yeterlilikleri verimli ve sürdürülebilir bir şekilde geliştirilecektir.								
<b>Hedef 3.2</b>	Okul yöneticilerinin ve öğretmenlerin mesleki gelişimleri ve motivasyonları güçlendirilecektir.								
Performans Göstergeleri	Hedef Etkisi	Başlangıç Değeri	2024	2025	2026	2027	2028	İzleme Sıklığı	Rapor Sıklığı
<b>PG 3.2.1</b> Hizmet içi eğitim alan yönetici oranı (%)	30	75	100	100	100	100	100	6 ay	1 yıl
<b>PG 3.2.2</b> Hizmet içi eğitim alan öğretmen oranı (%)	30	90	100	100	100	100	100	6 ay	1 yıl
<b>PG 3.2.3</b> Uzaktan hizmet içi eğitime katılan öğretmen oranı (%)	40	100	100	100	100	100	100	6 ay	1 yıl
<b>Koordinatör Birim</b>	Okul idaresi								
<b>İş birliği Yapılacak Birimler</b>	İlçe/ İl Millî Eğitim Müdürlüğü								
<b>Riskler</b>	Mesai saatlerinin ilgili çalışmalarını yapmaya engel teşkil etmesi								
<b>Stratejiler</b>	S1. Okul yöneticilerinin ve öğretmenlerin mesleki gelişim ihtiyaçları tespit edilerek, bu ihtiyaçları gidermek için bir mesleki gelişim planı hazırlanacaktır. S2. Okul yöneticilerinin ve öğretmenlerin uzaktan hizmet içi eğitimlere katılmaları teşvik edilecektir. S3. Okul personelinin motivasyon, iş doyum ve kurumsal bağlılık düzeylerini artıracak çalışmalar yapılacaktır.								
<b>Maliyet Tahmini</b>	10000 TL								
<b>Tespitler</b>	Yenilenen müfredatta laboratuvar kullanımlarının öneminin artması Öğretmen ve yöneticilerin gelişen teknolojiye ayak uydurma isteği								
<b>İhtiyaçlar</b>	Gerekli hizmet içi eğitim planlamasının yapılması								

# 4.BÖLÜM

## MALİYETLENDİRME



## 4. MALİYETLENDİRME

*Tablo 26 Tahmini Maliyet Tablosu*

	2024	2025	2026	2027	2028	Toplam Maliyet
<b>Amaç 1</b>	7000 TL	7000 TL	7000 TL	7000 TL	7000 TL	35000 TL
<b>Hedef 1.1</b>	2000 TL	2000 TL	2000 TL	2000 TL	2000 TL	10000 TL
<b>Hedef 1.2</b>	5000 TL	5000 TL	5000 TL	5000 TL	5000 TL	25000 TL
<b>Amaç 2</b>	4000 TL	4000 TL	4000 TL	4000 TL	4000 TL	20000 TL
<b>Hedef 2.1</b>	2000 TL	2000 TL	2000 TL	2000 TL	2000 TL	10000 TL
<b>Hedef 2.2</b>	2000 TL	2000 TL	2000 TL	2000 TL	2000 TL	10000 TL
<b>Amaç 3</b>	1502000 TL	127000 TL	127000 TL	127000 TL	127000 TL	2010000 TL
<b>Hedef 3.1</b>	1500000 TL	125000 TL	125000 TL	125000 TL	125000 TL	2000000 TL
<b>Hedef 3.2</b>	2000 TL	2000 TL	2000 TL	2000 TL	2000 TL	10000 TL
<b>Genel Yönetim Giderleri</b>	20000 TL	30000 TL	40000 TL	50000 TL	60000 TL	200000 TL
<b>TOPLAM</b>	1533000 TL	168000 TL	1780000 TL	188000 TL	198000 TL	2265000 TL

# 5.BÖLÜM

## İZLEME VE DEĞERLENDİRME

### İZLEME VE DEĞERLENDİRME

Stratejik planlarda yer alan amaç ve hedeflere ulaşma durumlarının tespiti ve bu yolla stratejik planlardaki amaç ve hedeflerin gerçekleştirilebilmesi için gerekli tedbirlerin alınması izleme ve değerlendirme ile mümkün olmaktadır. Stratejik Planda yer alan performans göstergelerinin gerçekleşme durumlarının tespiti yılda iki kez yapılacaktır. Her yılın ilk altı ayında ilgili hedefe ait performans göstergelerinin performans düzeyi dikkate alınarak yapılan izlemenin ardından, yılsonu itibarıyla hedeflenen değere ulaşıp ulaşılmadığının analizi yapılacaktır.

